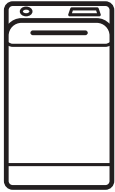




Electrolux



[electrolux.com/register](https://electrolux.com/register)



EW8TN3362E

SL Navodila za uporabo | Pralni stroj



## Pozdravljeni pri podjetju Electrolux! Zahvaljujemo se vam, da ste izbrali našo napravo.



Ker želimo biti trajnostni, zmanjšujemo uporabo papirja in zagotavljamo navodila za uporabo v spletu. Dostopite do svojih celotnih navodil za uporabo na [electrolux.com/manuals](http://electrolux.com/manuals)



Pridobite nasvete glede uporabe, brošure, odpravljanje težav, servisne informacije in informacije glede popravil na [electrolux.com/support](http://electrolux.com/support)

## 1. ⚠ VARNOSTNE INFORMACIJE



Pred začetkom nameščanja in uporabo te naprave natančno preberite priložena navodila.

Proizvajalec ni odgovoren za poškodbe ali škodo, nastalo zaradi nepravilne namestitve ali uporabe. Navodila vedno shranite na varnem in dostopnem mestu za poznejšo uporabo.

### 1.1 Varnost otrok in ranljivih oseb

- To napravo lahko otroci od osmega leta naprej ter osebe z zmanjšanimi telesnimi, čutnimi ali razumskimi sposobnostmi ali s pomanjkanjem izkušenj ter znanja uporabljajo le pod nadzorom ali če so dobile ustrezna navodila glede varne uporabe naprave in če se zavedajo nevarnosti, ki obstajajo.
- Otroci med tretjim in osmim letom starosti ter invalidi se napravi ne smejo približevati, če niso pod stalnim nadzorom.
- Otroci, mlajši od treh let, se ne smejo približevati napravi, če niso pod stalnim nadzorom.
- Otroci morajo biti pod nadzorom, da se z napravo ne igrajo.
- Vso embalažo hranite zunaj dosega otrok in jo ustrezno zavržite.
- Pralna sredstva hranite zunaj dosega otrok.
- Ko so vrata naprave odprta, poskrbite, da so otroci in hišni ljubljenci dovolj oddaljeni od naprave.
- Če je naprava opremljena z zaščito za otroke, mora biti zaščita vklopljena.

- Otroci ne smejo izvajati čiščenja in uporabniškega vzdrževanja naprave, če ni zagotovljen nadzor.

## 1.2 Splošna varnost

- Ta naprava je namenjena samo za pranje gospodinjskega perila, ki je primerno samo za strojno pranje.
- Ta naprava je namenjena zgolj uporabi v gospodinjstvu v notranjem okolju.
- Ta naprava se lahko uporablja v pisarnah, hotelskih sobah, sobah motelov, kjer nudijo prenočišča z zajtrkom, kmečkih turizmih in drugih podobnih nastanitvenih objektih, kjer takšna uporaba ne presega (povprečnih) ravni domače uporabe.
- Ne spreminjajte specifikacij te naprave.
- Največja količina perila v napravi je 6 kg. Ne prekoračite največje količine perila pri posameznem programu (oglejte si poglavje »Programi«).
- Delovni tlak vode na vhodnem mestu vode od priključka za odvod mora biti med 0,5 bara (0,05 MPa) in 10 bari (1,0 MPa).
- Prezračevalnih odprtih na dnu ne sme ovirati preproga, predpražnik ali katera koli druga talna obloga.
- Napravo je treba priključiti na vodovodni sistem z novim priloženim kompletom cevi ali drugimi kompleti cevi, ki jih priskrbi pooblaščen servisni center.
- Za ta namen ne uporabite starih, že uporabljenih kompletov cevi.
- Če je napajalni kabel poškodovan, ga mora zamenjati proizvajalec, pooblaščen servisni center ali druga strokovno usposobljena oseba, da se izognete nevarnosti električnega udara.
- Pred vsakršnim vzdrževanjem izklopite napravo in iztaknite vtič iz vtičnice.
- Za čiščenje naprave ne uporabljajte visokotlačnega vodnega pršca in/ali pare.

- Očistite napravo z vlažno krpo. Uporabljajte samo nevtralna čistilna sredstva. Za čiščenje ne uporabljajte abrazivnih čistil, grobih gobic, topil ali kovinskih predmetov.

## 2. VARNOSTNA NAVODILA

### 2.1 Namestitev



Namestitev mora biti izpeljana v skladu z ustreznimi državnimi predpisi.

- Odstranite vso embalažo in transportne vijake, vključno z gumijasto pušo s plastičnim distančnikom.
- Transportne vijake hranite na varnem. Če boste napravo v prihodnje premikali, jih morate ponovno namestiti, da zaklenete boben in preprečite poškodbe notranjosti.
- Pri premikanju naprave bodite pazljivi, ker je težka. Vedno uporabljajte zaščitne rokavice in priloženo obutev.
- Upoštevajte navodila za namestitev, priložena napravi.
- Ne nameščajte ali uporabljajte poškodovane naprave.
- Naprave ne nameščajte ali uporabljajte na mestu, kjer lahko temperatura pade pod 0 °C ali kjer je izpostavljena vremenskim vplivom.
- Tla, kjer bo stala naprava, morajo biti ravna, stabilna, odporna na toploto in čista.
- Poskrbite za kroženje zraka med napravo in tlemi.
- Ko je naprava na mestu, kjer bo trajno delovala, z vodno tehcnico preverite, ali je pravilno poravnana. V nasprotnem primeru ustrezno nastavite noge.
- Naprave ne nameščajte neposredno čez talni odtok.
- Ne pršite vode po napravi in ne izpostavljajte je prekomerni vlagi.
- Naprave ne postavljajte na mesto, kjer njenega pokrova ne morete povsem odpreti.
- Pod napravo ne postavljajte zaprte posode za zbiranje morebitne iztekajoče vode. V pooblaščenem servisnem centru preverite, katere pripomočke lahko uporabite.

### 2.2 Električne povezave

#### OPOZORILO!

Nevarnost požara in električnega udara.

- **OPOZORILO:** Ta naprava je namenjena namestitvi / priključitvi na ozemljitveni priključek v zgradbi.
- Vedno uporabite pravilno nameščeno varnostno vtičnico.
- Preverite, ali so parametri s ploščice za tehnične navedbe združljivi z električno napetostjo omrežja.
- Ne uporabljajte razdelilnikov in podaljškov.
- Pazite, da ne poškodujete vtiča in kabla. Če je treba kabel zamenjati, mora to storiti osebje pooblaščenega servisnega centra.
- Vtič vtaknite v vtičnico šele ob koncu nameščanja. Poskrbite, da bo vtič dosegljiv tudi po namestitvi.
- Priključnega kabla ali vtiča se ne dotikajte z mokrimi rokami.
- Ne vlecite za električni priključni kabel, če želite izključiti napravo. Vedno povlecite za vtič.

### 2.3 Priklučitev cevi za vodo

- Dovodna voda ne sme preseči temperature 25 °C.
- Ne poškodujte cevi za vodo.
- Pred priključitvijo na nove cevi, cevi, ki že dolgo niso bile v uporabi, tam, kjer so bila izvedena popravila ali nameščene nove naprave (vodni števeci itd.), naj voda teče toliko časa, da bo čista in prozorna.
- Med in po prvi uporabi naprave se prepričajte, da ni prisotnih vidnih iztekanj vode.
- Če je cev za dovod vode prekratki, ne uporabite cevnega podaljška. Za zamenjavo cevi se obrnite na pooblaščen servisni center.
- Med odstranjevanjem embalaže lahko vidite iztekanje vode iz cevi za odvod

vode. To je zaradi tovarniških testiranj naprav z vodo.

- Cev za odvod vode lahko podaljšate do največ 400 cm. Za drugo cev za odvod vode in podaljšek se obrnite na pooblaščen servisni center.
- Poskrbite, da bo pipa dosegljiva tudi po namestitvi.

## 2.4 Uporaba

### OPOZORILO!

Nevarnost telesnih poškodb, električnega udara, požara, opeklin ali poškodb naprave.

- Upoštevajte varnostna navodila z embalaže pralnega sredstva.
- Ne postavljajte vnetljivih izdelkov ali predmetov, ki so prepojeni z vnetljivimi izdelki, v napravo, blizu nje ali nanjo.
- Ne perite perila, močno umazanega od olja, maščobe ali druge mastne snovi. Lahko se poškodujejo gumijasti deli pralnega stroja. Takšno perilo operite ročno, preden ga daste v pralni stroj.
- S perila odstranite vse kovinske predmete.

## 2.5 Servis

- Za popravilo naprave se obrnite na pooblaščen servisni center. Uporabite samo originalne rezervne dele.
- Prosimo, upoštevajte, da samo-popravila ali nestrokovna popravila lahko imajo za posledico zmanjšanje varnosti, kar lahko razveljavi garancijo.
- Naslednji rezervni deli so na voljo 10 let po prekinitvi izdelave modela: motor in krtačke za motor, transmisijska gred med motorjem in bobnom, črpalke, blažilniki udarcev in vzmeti, pralni boben, tri-kraki nosilec bobna in ustrezni kroglični ležaji,

grelci in grelni elementi, vključno s toplotnimi črpalkami, cevovodi in ustrezno opremo, vključno z gibkimi cevmi, ventili, filtri in elementi za preprečevanje uhajanja vode, ploščami tiskanega vezja, elektronskimi prikazovalniki, tlačnimi stikali, termostati in senzorji, programsko opremo in sistemskim programom, vključno s programsko opremo za ponastavitvev, vrati, tečaji in tesnili vrat, drugimi tesnili, sklopom za zaklepanje vrat, plastičnimi elementi, kot so razdeljevalniki pralnega sredstva. Prosimo, upoštevajte, da so nekateri od teh rezervnih delov na voljo samo usposobljenim serviserjem in da vsi rezervni deli niso primerni za vse modele.

- O žarnicah v izdelku in nadomestnih žarnicah, ki se prodajajo ločeno: Te žarnice so zasnovane za ekstremne pogoje v gospodinjskih aparatih, kot so izjemne temperature, vibracije in vlažnosti, ali za sporočanje informacij o delovanju aparata. Niso namenjene za uporabo drugje in niso primerne za sobno razsvetljavo v gospodinjstvu

## 2.6 Odstranjevanje

### OPOZORILO!

Nevarnost poškodbe ali zadušitve.

- Napravo izključite iz napajanja in vodovodnega sistema.
- Odrežite električni priključni kabel tik ob napravi in napravo zavržite.
- Odstranite zapah in na ta način preprečite, da bi se otroci ali živali zaprli v boben.
- Napravo odstranite v skladu s krajevnimi zahtevami za odstranjevanje odpadne električne in elektronske opreme (OEEO).

# 3. OPIS IZDELKA

## 3.1 Posebne značilnosti

Vaš novi pralni stroj je izdelan v skladu z vsemi sodobnimi zahtevami za učinkovito pranje perila z nizko porabo vode, energije in pralnih sredstev ter skrbi za nego perila.

- Zahvaljujoč **funkciji Dodatna mehko**a se mehčalec enakomerno porazdeli po perilu in prodre globoko v vlakna tkanine, kar zagotavlja popolno mehko.
- Para je hiter in preprost način za osveževanje oblačil. Nežni programi s paro odstranijo neprijetne vonjave in

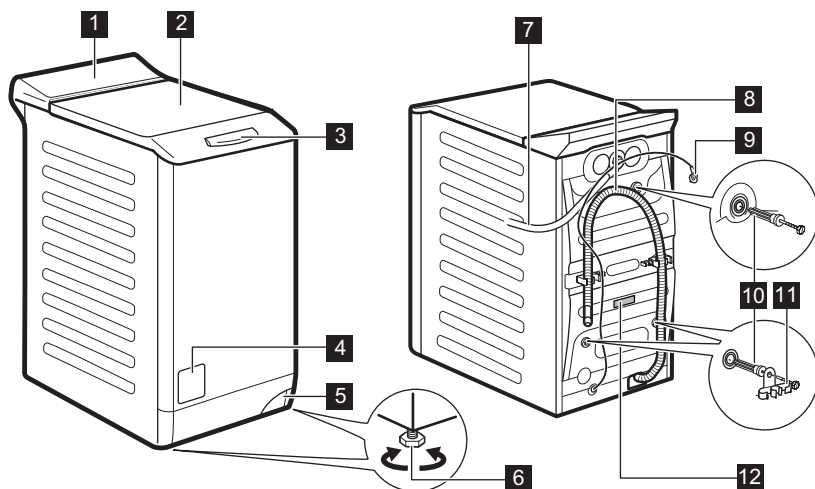
zmanjšajo mečkanje tkanin. Likanje bo lažje!

- **Funkcija Madeži** predhodno poskrbi za trdovratne madeže ter optimizira učinkovitost odstranjevalca madežev.
- Tehnologija **SensiCare System** zazna težo perila in določi trajanje programa v 30 sekundah. Program pranja je prilagojen količini in vrsti perila brez večje porabe časa, energije in vode, kot je potrebno. Za več podrobnosti preberite poglavje

"Zaznavanje SensiCare System količine perila".

- **Tehnologija Oko-Mix** je bila zasnovana za zaščito vlaken tkanin, zahvaljujoč različnim fazam predhodnega mešanja, kjer se v vodi najprej raztopi pralno sredstvo in nato mehčalec, preden se razporedita po perilu. Tako pralno sredstvo pride do vsakega vlakna in ga neguje.

### 3.2 Pregled naprave

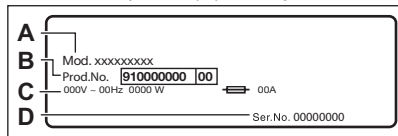


- 1** Upravljalna plošča
- 2** Pokrov
- 3** Potisni ročaj za odpiranje pokrova
- 4** Filter odtočne črpalke
- 5** Ročaj za premikanje naprave
- 6** Nogi za izravnavo naprave
- 7** Cev za dovod vode

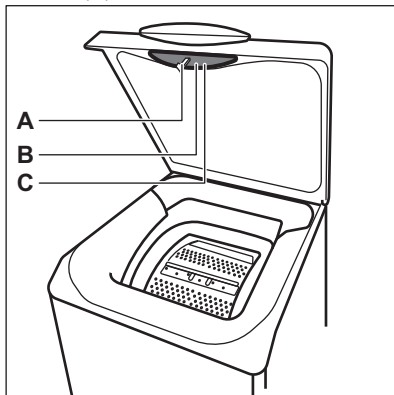
- 8** Cev za odvod vode
- 9** Napajalni kabel
- 10** Transportni vijaki
- 11** Nosilec cevi
- 12** Ploščica za tehnične navedbe

## Informacije za registracijo izdelka.

Na ploščici za tehnične navedbe se nahajajo ime modela (A), številka izdelka (B), električna napetost (C) in serijska številka (D).



Na nalepki z informacijami se nahajajo ime modela (A), številka izdelka (B) in serijska številka (C).



## 4. TEHNIČNI PODATKI

Dimenzija	Širina/višina/skupna globina	39,7 cm/90,8 cm/59,9 cm
Električne povezave	Napetost	230 V
	Skupna moč	2100 W
	Varovalka	10 A
	Frekvenca	50 Hz
Raven zaščite proti vdoru trdnih delcev in vlage, ki jo zagotavlja zaščitni pokrov, razen kjer nizkonapetostna oprema nima nobene zaščite proti vlagi		IPX4
Tlak v vodovodnem omrežju	Najnižji	0,5 bara (0,05 MPa)
	Najvišji	10 barov (1,0 MPa)
Dovod vode <sup>1)</sup>		Mrzla voda
Največja količina perila	Bombaž	6 kg
Število vrtljajev centrifuge	Največja hitrost ožemanja	1251 obr./min

<sup>1)</sup> Cev za dovod vode priključite na pipo s 3/4" spojko.

## 5. NAMESTITEV

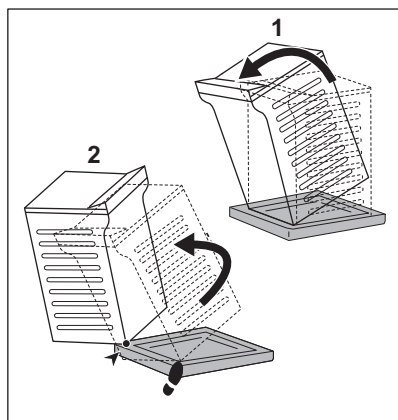


### OPOZORILO!

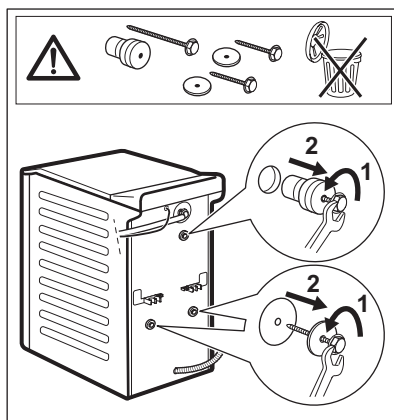
Oglejte si poglavja o varnosti.

## 5.1 Odstranjanje embalaže in nameščanje

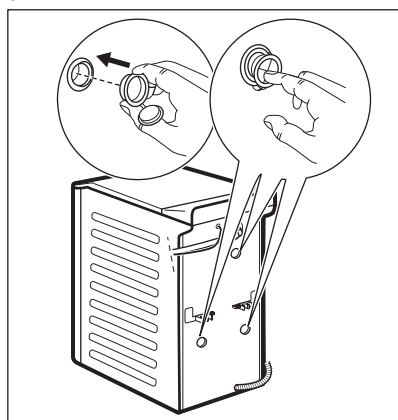
1.



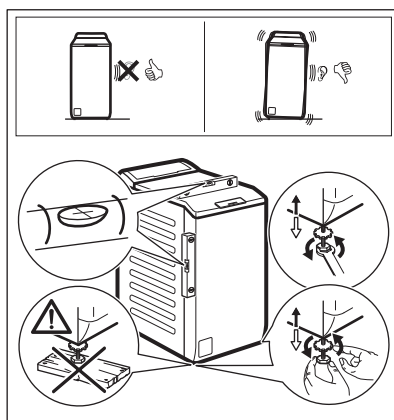
2.



3.



4.



Priporočamo, da embalažo in transportne vijake shranite za takrat, ko boste premikali napravo.

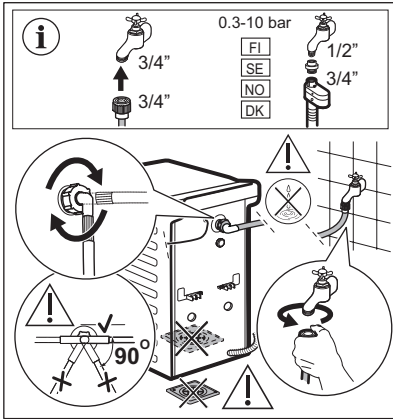
Napravo namestite pravilno, da med njenim delovanjem preprečite tresljaje, hrup in premikanje.

 **OPOZORILO!**

Za poravnavo pod noge naprave ne polagajte kartona, lesa ali podobnih materialov.



## 5.2 Cev za dovod vode

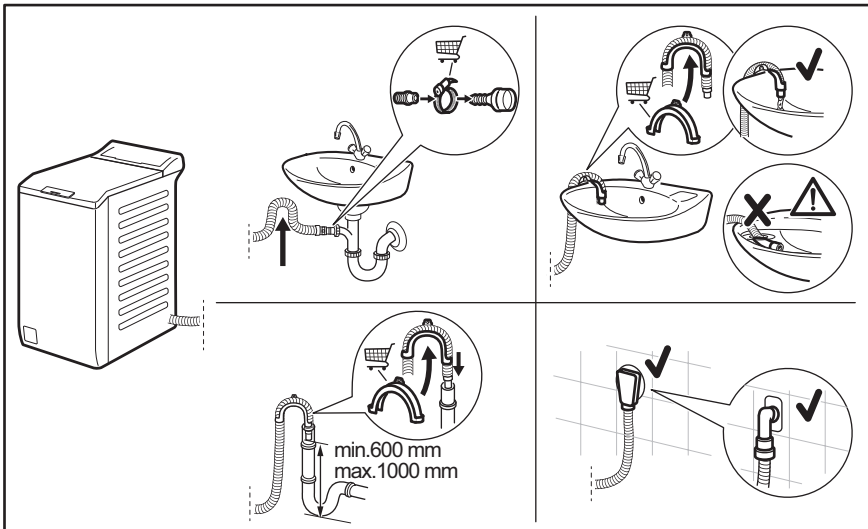


Dodatna oprema, priložena napravi, se lahko razlikuje glede na model.



Prepričajte se, da cevi niso poškodovane in da na priključkih ne prihaja do iztekanja. Če je cev za dovod vode prekratki, ne uporabite cevnega podaljška. Obrnite se na servisni center za zamenjavo cevi za dovod vode.

## 5.3 Izčrpavanje vode



Cev za odvod vode mora ostati na višini med 600 mm in 1000 mm.

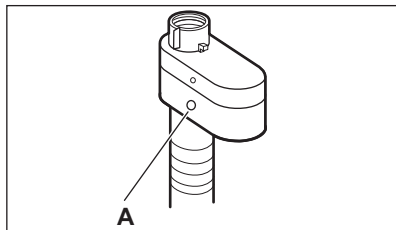
Cev za odvod vode lahko podaljšate do največ 4000 mm. Za drugo cev za odvod vode in podaljšek se obrnite na pooblaščen servisni center.

## 5.4 Naprava za prekinitev dovoda vode

Cev za dovod vode ima vgrajeno napravo za prekinitev dovoda vode. Ta naprava

preprečuje iztekanja vode zaradi naravnega staranja cevi.

To napako označuje rdeče področje v okencu »A«.



V tem primeru zaprite pipo in se obrnite na pooblaščen servisni center za zamenjavo cevi.

## 5.5 Električna povezava

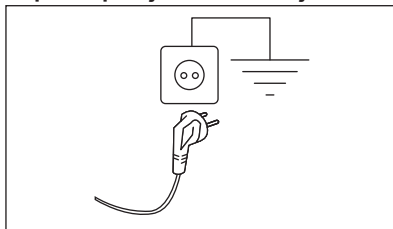
Na koncu postopka nameščanja lahko vtaknete vtič v vtičnico.

Na ploščici za tehnične navedbe in v poglavju »Tehnični podatki« so navedene potrebne električne napetosti. Poskrbite, da bodo v skladu z napajanjem.

Preverite, ali električna napeljava na mestu priključitve stroja dovoljuje največjo

obremenitev. Upoštevajte tudi druge naprave in porabnike v prostoru.

### Napravo priključite v ozemljeno vtičnico.



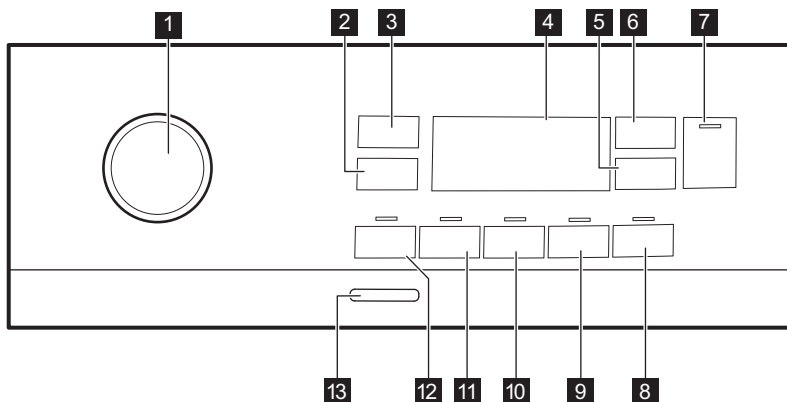
Napravo namestite tako, da je možen enostaven dostop do priključnega kabla.



Za vsa električna dela, potrebna za namestitev te naprave, se obrnite na pooblaščen servisni center.



Proizvajalec ne prevzema odgovornosti za škodo ali poškodbe, ki bi nastale zaradi neupoštevanja zgoraj navedenih varnostnih opozoril.

## 6. UPRAVLJALNA PLOŠČA

### 6.1 Opis upravljalne plošče



- 1 Gumb za izbiro programa
- 2 Tipka za funkcije znižanja hitrosti ožemanja 
- 3 Tipka Temperatura 

- 4 Prikazovalnik
- 5 Tipka Zamik vklopa 
- 6 Tipka Upravljanje časa 

7 Tipka Začetek/Prekinitev 


8 Tipka Končevanje s paro 

9 Tipka Dodatna mehkoča 

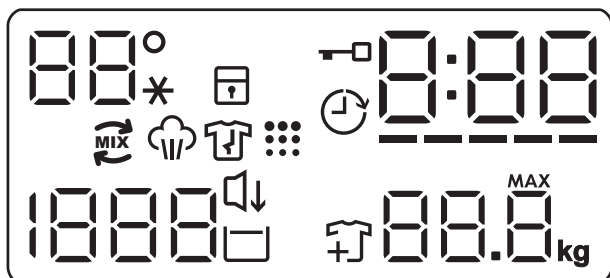
10 Tipka Dodatno izpiranje 










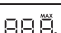

11 Tipka Madeži 







12 Tipka Predpranje 

13 Tipka Vklon/Izklop 

## 6.2 Prikazovalnik



 ---*	Področje za temperaturo: Prikazovalnik temperature Indikator hladne vode
	Indikator varovala za otroke.
	Indikator zamika vklopa.
	Indikator zaklenjenega pokrova.
	Digitalni indikator lahko pokaže: <ul style="list-style-type: none"><li>• Trajanje programa (npr. ).</li><li>• Čas zamika (npr. ).</li><li>• Konec programa ().</li><li>• Opozorilna koda (npr. ).</li><li>• Prikaz skupnega števila ur delovanja naprave. Za več podrobnosti si oglejte razdelek „Števec ur delovanja“ v odstavku „Nastavitve“.</li></ul>
-----	Indikator stopnje upravljanja časa.
	Prikazovalnik največje teže perila. <b>MAX</b> Utripa, ko količina perila presega največjo navedeno količino perila za izbrani program.
	Indikator dodajanja oblačil. Zasveti na začetku faze pranja, ko lahko uporabnik še vedno prekine delovanje naprave in doda še več perila.

	Indikator čiščenja bobna.
	Indikator Nočno.
	Indikator Zadržano izpiranje.
1888 - - -	Področje ožemanja: Prikazovalnik hitrosti ožemanja. Indikator Brez ožemanja. Faza ožemanja je izklopljena.
	Indikator Oko-Mix.
	Indikator faze s paro.
	Indikator faze za zaščito proti mečkanju. Za dodatne podrobnosti preberite odstavek Končevanje s paro.

## 7. VRTLJIV GUMB IN TIPKE

### 7.1 Uvod



Možnosti/funkcije niso na voljo pri vseh programih pranja. Preverite združljivost možnosti/funkcij s programi pranja v »Razpredelnici programov«. Možnost/funkcija lahko izključuje drugo, v tem primeru vam naprava ne dopušča nastaviti nezdružljivih možnosti/funkcij.

### 7.2 Vkllop/Izklop

Nekaj sekund pritisčajte to tipko, da vklopite ali izklopite napravo. Ob vklopu ali izklopu naprave se oglasita dva različna zvočna signala.

Ker funkcija stanja pripravljenosti samodejno izklopi napravo po nekaj minutah za zmanjšanje porabe energije, boste morda morali ponovno vklopiti napravo.

Za dodatne podrobnosti si oglejte odstavek Stanje pripravljenosti v poglavju Vsakodnevna uporaba.

### 7.3 Temperatura

Ko izberete program pranja, naprava samodejno predlaga privzeto temperaturo.

Te tipke se dotikajte, dokler se na prikazovalniku ne prikaže zelena temperatura.

Ko se na prikazovalniku prikažejo indikatorji --\*, naprava ne segreva vode.

### 7.4 Ožemanje


Ko nastavite program, naprava samodejno nastavi najvišje dovoljeno število vrtljajev centrifuge, razen pri programu Denim. S to funkcijo lahko spremenite privzeto število vrtljajev centrifuge.


To tipko pritisčajte za:


- **Znižanje števila vrtljajev centrifuge.** Na prikazovalniku se prikaže le število vrtljajev centrifuge, ki je na voljo pri nastavljenem programu.
- Dodatne funkcije ožemanja **Brez**

**ožemanja - - -**.

To funkcijo nastavite za izklop vseh faz ožemanja. Naprava izvede samo fazo črpanja izbranega programa pranja. To funkcijo nastavite za zelo občutljive tkanine. Pri fazah izpiranja je uporabljene več vode za nekatere programe pranja.

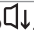


- Vkllop funkcije **Zadržano izpiranje** . Končno ožemanje se ne izvede. Voda zadnjega izpiranja se ne izčrpa in s tem prepreči mečkanje perila. Program pranja se konča z vodo v bobnu.

Na prikazovalniku se prikaže indikator . Pokrov ostane zaklenjen, boben pa se občasno obrne in na ta način zmanjša

zmečkanost perila. Če želite pokrov odkleniti, morate izčrpati vodo. Če se dotaknete tipke Začetek/Prekinitev , naprava izvede fazo ožemanja in izčrpa vodo.



Naprava samodejno izčrpa vodo po približno 18 urah.

- Vklp funkcije **Nočno** .  
Vmesne faze in faza končnega ožemanja so ukinjene, program pa se konča z vodo v bobnu. To pomaga zmanjšati mečkanje. Na prikazovalniku se prikaže indikator . Pokrov ostane zaklenjen. Boben se občasno obrne in na ta način zmanjša zmečkanost perila. Če želite pokrov odkleniti, morate izčrpati vodo. Ker je program zelo tih, je primeren za uporabo ponoči, ko je električna energija cenejša. Pri nekaterih programih se izpiranje izvaja z večjo količino vode. Če se dotaknete tipke Začetek/Prekinitev , naprava izvede samo fazo črpanja.



Naprava samodejno izčrpa vodo po približno 18 urah.

## 7.5 Predpranje

S to funkcijo lahko programu pranja dodate fazo predpranja.

Zasveti ustrezni indikator nad tipko.

- To funkcijo uporabite za dodajanje faze predpranja pri 30 °C pred pranjem. Ta možnost je priporočljiva za močno umazano perilo, še posebej, če vsebuje pesek, prah, blato in druge trdne delce.




Funkcija lahko podaljša trajanje programa.

## 7.6 Madeži

Dotaknite se te tipke, da programu dodate fazo odstranjevanja madežev.

Zasveti ustrezni indikator nad tipko.

To funkcijo uporabite pri perilu s trdovratnimi madeži.

Ko nastavite to funkcijo, dajte sredstvo za odstranjevanje madežev v predelek .

Sredstvo za odstranjevanje madežev se predhodno zmeša s pralnim sredstvom in ogreje, da se izboljša njegova učinkovitost.



Ta funkcija podaljša trajanje programa. Ta funkcija ne deluje pri temperaturah pranja, nižjih od 40 °C.

## 7.7 Trajno Dodatno izpiranje

S to funkcijo lahko dodate nekaj izpiranj glede na izbrani program pranja.

To funkcijo uporabite za ljudi, ki so alergični na ostanke pralnih sredstev in imajo občutljivo kožo.



Ta funkcija podaljša trajanje programa.

Nad tipko zasveti ustrezni indikator in trajno sveti med naslednjimi cikli do izklopa te funkcije.

## 7.8 Trajno Dodatna mehkoča

Nastavite to funkcijo za optimizirano porazdelitev mehčalca in bolj mehko perilo.

Priporočljivo pri uporabi mehčalca.






Ta funkcija podaljša trajanje programa.

Nad tipko zasveti ustrezni indikator in trajno sveti med naslednjimi cikli do izklopa te funkcije.

## 7.9 Končevanje s paro

Dotaknite se tega gumba, da nastavite stopnjo pare. To je mogoče le pri programih, pri katerih je na voljo funkcija pare. Boben ima enakomerna gibanja približno 30 minut. Trajanje faze s paro se spreminja glede na vašo izbiro. Če je nastavljena možnost dodatne pare, program konča s fazo za zaščito proti mečkanju, med katero se boben

občasno zavrti, da se prepreči zmečkanost. Na prikazovalniku se prikaže  in , tipka Začetek/Prekinitev  pa je prav tako osvetljena. Na koncu faze za zaščito proti mečkanju, se boben dokončno ustavi, indikator ugasne, vrata pa se odklenejo. Uporabnik lahko kadar koli prekine fazo za zaščito proti mečkanju, tako da:

- za nekaj sekund pritisne tipko Vklp/Izklop, da vklopi ali izklopi napravo;
- obrne gumb za izbiro programa v drug položaj.





Majhna količina perila pomaga doseči boljše rezultate.

## 7.10 Zamik vklopa

S to funkcijo lahko vklop programa premaknete na ustreznejši čas.


Pritiskajte tipko za nastavev želenega zamika. Čas narašča v korakih po eno uro do 20 ur.

Na prikazovalniku se prikažeta indikator  in izbrani čas zamika vklopa. Po dotiku tipke Začetek/Prekinitev  naprava začne z odštevanjem in pokrov je zaklenjen.

## 7.11 Upravljanje časa

S to funkcijo lahko skrajšate trajanje programa glede na količino perila in stopnjo umazanje.

Ko nastavite program pranja, se na prikazovalniku prikažejo privzeto trajanje in pomišljaji -----.

Dotaknite se tipke Upravljanje časa , da skrajšate trajanje programa glede na vaše potrebe. Na prikazovalniku se prikaže novo trajanje programa, število pomišljajev pa se skladno s tem zmanjša:

-----, primerno za poln stroj običajno umazanega perila.

----, hiter program za poln stroj malo umazanega perila.

--, zelo hiter program za manjšo količino malo umazanega perila (priporočena največ polovična napolnjenost stroja).

- , najkrajši program za osveževanje majhne količine perila.

Upravljanje časa je na voljo le pri programih iz razpredelnice.

Indikator	Eco 40-60	Cottons	Synthetics
----- 1)	■	■	■
----	■	■	■
---	■	■	■
--	■	■	■
-	■	■	■

1) Privzeto trajanje za vse programe.

## Upravljanje časa s programi s paro


Ko nastavite program s paro, ta tipka omogoča izbrati tri stopnje pare, trajanje programa pa se ustrezno skrajša:

- ---- : največ.
- -- : srednje.
- - : najmanj.





Pri nekaterih napravah se trajanje programa skrajša brez prikaza pomišljajev.

## 7.12 Začetek/Prekinitev

Dotaknite se tipke Začetek/Prekinitev  za začetek, zaustavitev naprave ali prekinitev trenutnega programa.

## 8. PROGRAMI

### 8.1 Tabela programov

Program Privzeta temperatura Temperaturno območje	Referenčna hitrost ožemanja Razpon hitrosti ožemanja	Največja količina perila	Opis programa (Vrsta perila in stopnja umazanosti)
<b>Programi pranja</b>			
Eco 40-60 40 °C <b>1)</b>	1300 obr./min (1300–400) obr./min	6 kg	<b>Belo in barvno obstojno bombažno perilo.</b> Običajno umazano perilo. Poraba energije se zmanjša, trajanje programa pranja pa podaljša, s čimer so zagotovljeni dobri rezultati pranja.
Cottons 40 °C 90 °C – Hladno	1300 obr./min (1300 – 400 obr./min)	6 kg	<b>Belo in barvno bombažno perilo.</b> Običajno, močno in manj umazano perilo.
Synthetics 40 °C 60 °C – Hladno	1200 obr./min (1200 – 400 obr./min)	3 kg	<b>Sintetično ali mešano perilo.</b> Običajno umazano perilo.
Delicates 30 °C 40 °C – Hladno	1200 obr./min (1200 – 400 obr./min)	2 kg	<b>Občutljivo perilo, kot je perilo iz akrila, viskoze in mešano perilo, ki zahteva bolj nežno pranje.</b> Običajno in manj umazano perilo.
<b>Programi s paro</b> 			
 Steam		1 kg	<b>Program s paro za bombažno in sintetično perilo.</b> Paro lahko uporabite za suho perilo <sup>2)</sup> Ta program zmanjša pomečkanost in neprijeten vonj perila <sup>3)</sup> ter zmečča vlakna. Po zaključku programa perilo hitro odstranite iz bobna. Po programu s paro postane likanje preprosto. Ne uporabljajte pralnega sredstva. Po potrebi odstranite madeže s pranjem ali uporabo lokalnega sredstva za odstranjevanje madežev. Programi s paro ne opravijo higienskega cikla. Programa s paro ne nastavite za naslednje vrste perila: <ul style="list-style-type: none"><li>• Perilo, ki ni primerno za sušenje v sušilnem stroju.</li><li>• Vse perilo z deli iz plastike, kovine, lesa ali podobnih materialov.</li></ul>

Program Privzeta temperatura Temperaturno območje	Referenčna hitrost ožemanja Razpon hitrosti ožemanja	Največja količina perila	Opis programa (Vrsta perila in stopnja umazanosti)
---	---	--------------------------	---



Cashmere

1 kg

**Volna in kašmir.** Kratek program za osvežitev brez pranja največ 1 kg volnenega perila in perila iz kašmira, ki sta primerna tako za strojno kot ročno pranje. Pri manjši količini perila lahko trajanje programa še dodatno skrajšate s funkcijo Upravljanje časa.



**OPOZORILO!**

Tega programa ne uporabljajte za volneno perilo z oznako samo za kemično čiščenje.

**Posebni programi**

Spin/Drain	1300 obr./min (1300 – 400 obr./min)	6 kg	<b>Vse tkanine razen volnenih in občutljivih.</b> Za ožemanje perila in črpanje vode iz bobna.
------------	--	------	--





Rinse	1300 obr./min (1300 – 400 obr./min)	6 kg	<b>Vse tkanine razen volnenih in zelo občutljivih.</b> Program za izpiranje in ožemanje perila. Privzeto število vrtljajev centrifuge se uporablja za bombažna oblačila. Znižajte število vrtljajev centrifuge glede na vrsto perila. Po potrebi nastavite funkcijo Dodatno izpiranje, da dodate izpiranja. Ob nizkem številu vrtljajev centrifuge naprava izvede nežna izpiranja in kratko ožemanje.
-------	--	------	---


**Dodatni programi za pranje**

Baby 40 °C 40 °C – Hladno	1200 obr./min (1200 – 400)	2 kg	Nežen program, primeren za otroško perilo. Visoka raven vode in nežno premikanje pri fazi pranja zaščitita barve in vlakna.
---------------------------------	-------------------------------	------	---

Rapid 14min 30 °C	800 obr./min (800 – 400 obr./min)	1,5 kg	<b>Sintetično in mešano perilo.</b> Malo umazano perilo in perilo za osvežitev.
----------------------	--------------------------------------	--------	---



Program Privzeta temperatura Temperaturno območje	Referenčna hitrost ožemanja Razpon hitrosti ožemanja	Največja količina perila	Opis programa (Vrsta perila in stopnja umazanosti)
 Outdoor 30 °C 40 °C – Hladno	1200 obr./min (1200 – 400 obr./min)	2 kg <sup>4)</sup> 1 kg <sup>5)</sup>	<div style="border: 1px solid black; padding: 5px;"> <p> Ne uporabljajte mehčalca in se prepričajte, da v predalu za pralno sredstvo ni ostankov mehčalca.</p> </div> <p><b>Sintetična športna oblačila.</b> Ta program je zasnovan za nežno pranje sodobnih športnih oblačil za dejavnosti na prostem in je primeren tudi za oblačila za telovadbo, kolesarjenje ali tek ter podobna oblačila. Priporočena količina perila je 2 kg.</p> <p><b>Vodoodporno, vodoodporno-zrakoprepustno in vodoodbojno perilo.</b> Ta program je mogoče uporabiti tudi kot obnovitveni cikel za vodoodbojna oblačila, posebej zasnovan za oblačila s hidrofobno prevleko. Za izvedbo obnovitvenega cikla za vodoodbojna oblačila nadaljujte na naslednji način:</p> <ul style="list-style-type: none"> <li>• Pralno sredstvo nalijte v predelek .</li> <li>• V predelek za mehčalec predala  nalijte posebno sredstvo za obnovitev vodoodbojnih oblačil.</li> <li>• Zmanjšajte količino perila na 1 kg.</li> </ul>
Denim 30 °C 40 °C – Hladno	800 obr./min (1200 - 400 obr./min)	2 kg	<p><b>Poseben program za oblačila iz denima z nežno fazo pranja za zmanjšanje bledenja barv in madežev.</b> Za boljšo nego je priporočena manjša količina perila.</p>
UltraWash 30 °C 60 °C – 30 °C	1300 obr./min (1300 – 400 obr./min)	3 kg	<p><b>Bombažna oblačila.</b> Intenzivni program za zagotovitev dobrih rezultatov pranja v kratkem času.</p>

Program Privzeta temperatura Temperaturno območje	Referenčna hitrost ožemanja Razpon hitrosti ožemanja	Največja količina perila	Opis programa (Vrsta perila in stopnja umazanosti)
 Wool 40 °C 40 °C – Hladno	1200 obr./min (1200 – 400 obr./min)	1,5 kg	<b>Volneno perilo za strojno in ročno pranje ter drugo perilo</b> s simbolom za »ročno pranje« <b>6)</b> .


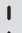


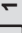








1) Glede na Uredbo komisije (EU) 2019/2023 lahko ta program pri 40 °C skupaj v istem ciklu opere običajno umazano bombažno perilo, za katerega je proizvajalec navedel, da je primerno za pranje pri 40 °C ali 60 °C.


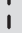




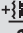








Za doseženo temperaturo v perilu, trajanje programa in druge podatke si oglejte poglavje »Vrednosti porabe«. Najučinkovitejši programi v smislu porabe energije so običajno tisti, ki delujejo pri nižjih temperaturah in trajajo dlje.

- Če nastavite program s paro pri suhem perilu, je lahko perilo ob koncu programa vlažno. Oprano ali enkrat nošeno perilo 10 minut sušite na zraku.
- Program s paro ne odpravi posebnih vonjev.
- Program pranja.
- Program pranja in impregnacijska faza.
- Med tem ciklom se bobneni ročaj počasi, da je zagotovljeno nežno pranje. Morda bo videti, kot da se bobneni ročaj ali se ne obrača pravilno, a to je normalno za ta program.

## Kompatibilnost programskih možnosti

Program	MOŽNOSTI Spin 				Predpranje  1)	Madeži  2)	Dodatno izpiranje 	Dodatna mehoba 	Končevanje s paro  2)	Zamik vklopa 	Upravljanje časa 
Eco 40-60	■	■	■	■	■	■	■	■	■	■	■
Cottons	■	■	■	■	■	■	■	■	■	■	■
Synthetics	■	■	■	■	■	■	■	■	■	■	■
Delicates	■	■	■	■			■	■		■	
 Steam										■	■
 Cashmere										■	■


Program	MOŽNOSTI Spin 				Predpranje  1)	Madeži  2)	Dodatno izpiranje 	Dodatna mehkoča 	Končevanje s paro  2)	Zamik vklopa 	Upravljanje časa 
Spin/Drain	■	■ <sup>3)</sup>								■	
Rinse	■	■	■				■			■	
Baby	■	■	■	■	■		■	■		■	
Rapid 14min	■	■	■							■	
Outdoor 	■	■	■				■			■	
Denim	■	■	■	■		■	■	■	■	■	
UltraWash	■	■	■				■	■		■	
Wool 	■	■	■							■	


1) Funkcij Predpranje in Madeži ni mogoče izbrati skupaj.

2) Ta funkcija ne deluje pri temperaturah, nižjih od 40 °C.

3) Če nastavite funkcijo Brez ožemanja, naprava izvede samo črpanje.

### Ustrezna pralna sredstva za programe pranja

Program	Univerzalni prašek <sup>1)</sup>	Univerzalno tekoče pralno sredstvo	Tekoče pralno sredstvo za barvasto perilo	Občutljivo volneno perilo	Posebno
Eco 40-60	▲	▲	▲	--	--
Cottons	▲	▲	▲	--	--
Synthetics	▲	▲	▲	--	--
Delicates	--	--	--	▲	▲
Baby	--	▲	▲	--	▲
Rapid 14min	--	▲	▲	--	--
Outdoor 	--	--	--	▲	▲

Program	Univerzalni prašek <sup>1)</sup>	Univerzalno tekoče pralno sredstvo	Tekoče pralno sredstvo za barvasto perilo	Občutljivo volneno perilo	Posebno
Denim	--	--	▲	▲	▲
Wool 	--	--	--	▲	▲

1) Pri temperaturah, višjih od 60 °C, je priporočena uporaba praška.

▲ = Priporočeno

-- = Ni priporočeno

## 8.2 Woolmark Wool Care - zelena





Postopek pranja volne tega stroja so odobrili pri podjetju Woolmark za pranje volnenih oblačil z oznako za Zročno pranje«, pod pogojem, da so izdelki oprani v skladu z navodili na etiketi oblačila in tistimi, ki jih je izdal proizvajalec tega pralnega stroja. M1734  
Woolmarkov simbol je certifikacijska znamka v številnih državah.

## 9. NASTAVITVE

### 9.1 Zvočni signali

Ta naprava ima različne zvočne signale, ki se oglasijo:

- Ob vklopu naprave (poseben kratek zvok).
- Ob izklopu naprave (poseben kratek zvok).
- Ob dotiku tipk (klik).
- Ob napačni izbiri (3 kratki zvoki).
- Program je zaključen (zaporedje zvokov približno eno minuto).
- V primeru napake v delovanju naprave (zaporedje kratkih zvokov približno 5 minut).



Za **izklop/vklop** zvočnih signalov ob zaključku programa se za približno dve sekundi sočasno dotaknite tipk  in . Na prikazovalniku se prikaže On/Off



Če izklopite zvočne signale, ti še naprej delujejo v primeru napake v delovanju naprave.

### 9.2 Varovalo za otroke

S to funkcijo lahko otrokom preprečite igranje z upravljalno ploščo.



Za **vklop/izklop** te funkcije držite pritisnjeno tipko , dokler se na prikazovalniku ne **prikaže/izgine** z njega .

Naprava po izklopu privzeto izbere to funkcijo.

Funkcija varovala za otroke morda ne bo na voljo nekaj sekund po vklopu naprave.

### 9.3 Števec ur delovanja

Skupni čas delovanja naprave lahko vidite v urah, od prvega vklopa. Ta vrednost šteje čas delovanja ciklov (ne vključuje premorov, zamika vklopa). Za prikaz te vrednosti nadaljujte na naslednji način:



1. Napravo vklopite s pritiskom tipke Vklp/Izklop.
2. Gumb za izbiro programa zavrtite na program Eco 40-60 (1. položaj v smeri urinega kazalca).
3. Pritisnite in nekaj sekund držite tipki  in  (v 10 sekundah po vklopu. Po teh 10 sekundah kombinacija tipk vklopi in izklopi zvočne signale).
4. Po 3 sekundah se na prikazovalniku prikaže skupno število ur delovanja naprave: npr. 1276 ur, za 2 sekundi se na prikazovalniku prikaže beseda Hr, za 2 sekundi se prikaže številka 12 (za tisočice in stotice) in število 76 (za desetice in enice).



Če postopek ne deluje (zaradi časovne prekinitve, napačnega položaja gumba za izbiro programa ali kombinacije napačnih tipk), izklopite napravo in od začetka ponovite zaporedje.

### 9.4 Tovarniška ponastavitev



Ta funkcija omogoča obnovitev tovarniških privzetih možnosti. Za **vklop** te funkcije upoštevajte spodnje korake:

1. Napravo vklopite s pritiskom tipke Vklp/Izklop.
2. Gumb za izbiro programa zavrtite na program Synthetics (3. položaj v smeri urinega kazalca).
3. Pritisnite in nekaj sekund držite tipki  in  (v 10 sekundah po vklopu. Po teh 10 sekundah kombinacija tipk vklopi in izklopi zvočne signale).
4. Na prikazovalniku se za približno 5 sekund prikaže — — —.



Če postopek ne deluje (zaradi časovne prekinitve, napačnega položaja gumba za izbiro programa ali kombinacije napačnih tipk), izklopite napravo in od začetka ponovite zaporedje.

## 10. PRED PRVO UPORABO

1. Prepričajte se, da je na voljo električno napajanje in da je pipa odprta.
2. V predelek za pralno sredstvo, označen z , vlijte dva litra vode.  
S tem dejanjem aktivirate sistem črpanja.
3. V predelek, označen z , vlijte majhno količino pralnega sredstva.

4. Nastavite in vklopite program za bombaž pri najvišji temperaturi brez perila v bobnu.

Na ta način iz bobna in kadi odstranite vso morebitno umazanijo.

## 11. VSAKODNEVNA UPORABA



### OPOZORILO!

Oglejte si poglavja o varnosti.

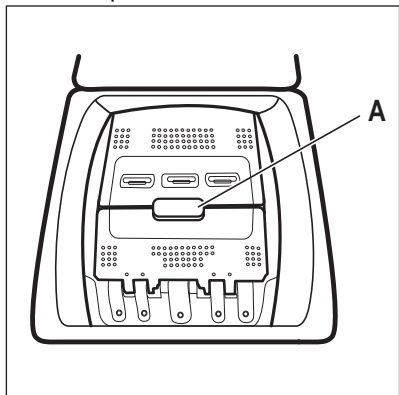
### 11.1 Vklp naprave

1. Vtaknite vtič v vtičnico.

2. Odprite pipo.
3. Pritisnite tipko Vklp/Izklop za vklop naprave.  
Oglesi se kratek zvočni signal.

## 11.2 Vstavljanje perila

1. Odprite pokrov naprave.
2. Pritisnite tipko **A**.



Boben se samodejno odpre.

3. Posamezne kose perila enega za drugim vstavite v boben.
  4. Oblačila stresite, preden jih daste v napravo.
- Pazite, da v boben ne boste dali preveč perila.
5. Zaprite boben in pokrov.

### **POZOR!**

Preden zaprete pokrov naprave, se prepričajte, da ste pravilno zaprli boben.

## 11.3 Predelki za pralno sredstvo. Uporaba pralnega sredstva in dodatkov

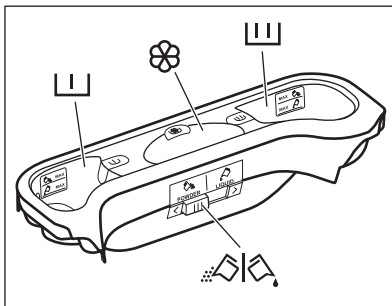
1. Odmerite določeno količino pralnega sredstva in mehčalca.
2. Pralno sredstvo in mehčalec dajte v ustrezna predelka.



Vedno upoštevajte navodila z embalaže pralnih sredstev, a priporočamo, da ne prekoračite najvišje navedene ravni. Ta količina zagotavlja najboljše rezultate pranja.



Ko uporabljate tekoča pralna sredstva, jih dodajte v dozirno kroglo (ki jo priloži proizvajalec pralnega sredstva). Dozirno kroglo položite v boben pralnega stroja na vrh perila.



Predelek za pralno sredstvo za fazo predpranja.



Oznaki MAX sta najvišji ravni količine pralnega sredstva (v prahu ali tekočini). Ko nastavite program za madeže, dodajte pralno sredstvo (v prahu ali tekočini).



Predelek za pralno sredstvo za fazo pranja. Oznaki MAX sta najvišji ravni količine pralnega sredstva (v prahu ali tekočini).



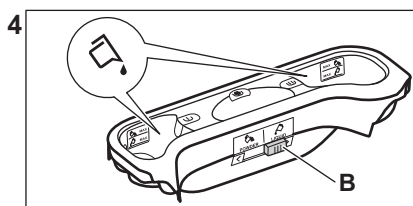
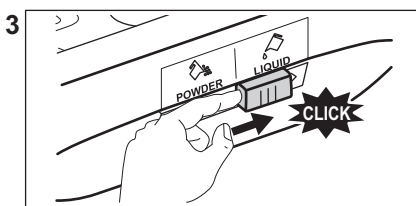
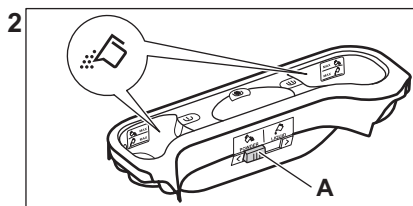
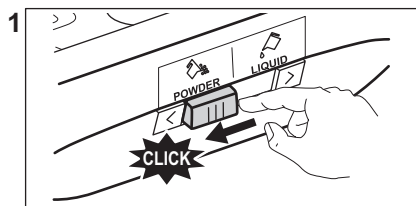
Predelek za tekoče dodatke (mehčalec, škrob).

Oznaka **M** pomeni najvišjo raven količine tekočih dodatkov.



Loputa za pralni prašek ali tekoče pralno sredstvo.

## 11.4 Tekoče pralno sredstvo ali pralno sredstvo v prahu.



- Položaj **A** za pralno sredstvo v prahu (tovarniška nastavitve).
- Položaj **B** za tekoče pralno sredstvo.



### Ob uporabi tekočega pralnega sredstva:

- Ne uporabljajte želatinastih ali gostih tekočih pralnih sredstev.
- Tekočina ne sme presegati največje dovoljene ravni.
- Ne nastavite funkcije zakasnjene vклоpa.



Če izbira **ni mogoča**, se oglasi zvočni signal, na prikazovalniku pa se prikaže

---

## 11.5 Nastavitev programa

1. Obrnite gumb za izbiro programa, da izberete zeleni program pranja.

Indikator tipke Začetek/Prekinitev utripa. Prikazovalnik prikazuje trajanje programa.

2. Če želite spremeniti temperaturo in/ali število vrtljajev centrifuge, se dotaknite ustrezne tipke.
3. Po potrebi z dotikom ustreznih tipk nastavite eno ali več funkcij. Na prikazovalniku zasvetijo ustrezni indikatorji, informacije pa se skladno spremenijo.

## 11.6 Vklop programa

Dotaknite se tipke Začetek/Prekinitev , da vklopite program. Programa ni mogoče zagnati, ko indikator tipke ne sveti in ne utripa (npr. gumb za izbiro programa v napačnem položaju).


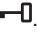
Ustrezni indikator preneha utripati in sveti. Program se zažene, pokrov je zaklenjen. Na prikazovalniku se prikaže indikator .



Preden se naprava napolni z vodo, lahko kratek čas deluje odtočna črpalka.






## 11.7 Zagon programa z zamikom vклоpa

1. Pritiskajte tipko Zamik vклоpa , dokler se na prikazovalniku ne prikaže zeleni zamik vклоpa. Na prikazovalniku se prikaže indikator .

2. Dotaknite se tipke Začetek/Prekinitiv . Pokrov naprave se zaklene in začne se odštevanje časa zamika vklopa. Na prikazovalniku se prikaže indikator . Po koncu odštevanja se program zažene samodejno.




### Preklic zamika vklopa po začetku odštevanja

Za preklic zamika vklopa:

1. Dotaknite se tipke Začetek/Prekinitiv , da prekinete delovanje naprave. Utripa ustrezni indikator.
2. Pritiskajte tipko Zamik vklopa , dokler se na prikazovalniku ne prikaže  in indikator  ugasne.
3. Ponovno se dotaknite tipke Začetek/Prekinitiv , da takoj zaženete program.

### Sprememba zamika vklopa po začetku odštevanja


Za spremembo zamika vklopa:

1. Dotaknite se tipke Začetek/Prekinitiv , da prekinete delovanje naprave. Utripa ustrezni indikator.
2. Pritiskajte tipko Zamik vklopa , dokler se na prikazovalniku ne prikaže zeleni zamik vklopa.
3. Ponovno se dotaknite tipke Začetek/Prekinitiv , da začnete novo odštevanje.

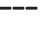
## 11.8 Zaznavanje količine perila SensiCare System



Trajanje programa na prikazovalniku navaja **srednjo/veliko količino perila**.

Po pritisku tipke Začetek/Prekinitiv  indikator največje navedene količine perila ugasne, SensiCare System pa začne z zaznavanjem količine perila:


1. Naprava zazna količino perila v prvih 30 sekundah. Pri programih, kjer je na voljo

funkcija Upravljanje časa med to fazo črtice funkcije Upravljanje časa  pod časovnimi števkami predvajajo preprosto animacijo. Boben se na kratko obrne.

2. Trajanje programa se da ustrezno prilagoditi in se lahko podaljša ali skrajša. Po nadaljnjih 30 sekundah se začne polnjenje z vodo.

Po koncu zaznavanja količine perila, v **primeru prevelike napoljenosti bobna**, na prikazovalniku utripa indikator **MAX**:

V tem primeru je mogoče za 30 sekund prekiniti delovanje naprave in odstraniti odvečno perilo.

Ko odstranite odvečno perilo, se dotaknite tipke Začetek/Prekinitiv , da ponovno zaženete program. Fazo SensiCare lahko ponovite do trikrat (oglejte si točko 1).

**Pomembno!** Če količine perila ne zmanjšate, se program pranja kljub prekomerni napoljenosti bobna vseeno začne. V tem primeru ni mogoče zagotoviti najboljših rezultatov pranja.



Približno 20 minut po začetku programa je mogoče ponovno nastaviti čas trajanja glede na zmogljivost perila za vpijanje vode.




Zaznavanje SensiCare se izvede samo pri celotnih programih pranja in če trajanje programa ni skrajšano s tipko Upravljanje časa.




SensiCare System ni na voljo pri vseh programih, kot so: Wool, Rinse, in programi s kratkimi cikli.

## 11.9 Prekinitiv programa in spreminjanje funkcij


Med izvajanjem programa lahko spremenite **samo nekatere** funkcije:

1. Dotaknite se tipke Začetek/Prekinitiv . Utripa ustrezni indikator.



2. Spremenite funkcije. Informacije na prikazovalniku se skladno spreminjajo.
3. Ponovno se dotaknite tipke Začetek/Prekinitev . Program pranja se nadaljuje.



Za ponoven zagon programa se prepričajte, da je gumb za izbiro programa v pravilnem položaju na prekinjenem programu in da indikator tipke Začetek/Prekinitev  utripa.



## 11.10 Preklic trenutnega programa

1. Pritisnite tipko Vklop/Izklop za preklic programa in izklop naprave.
2. Ponovno pritisnite tipko Vklop/Izklop za vklop naprave.



Če je sistem SensiCare končal in se je točenje vode že začelo, se novi program zažene, **tudi če ne ponovite delovanja sistema SensiCare**. Voda in pralno sredstvo se ne izčrpata, da se prepreči odpad. Na prikazovalniku se prikaže najdaljše trajanje programa in to se posodobi približno 20 minut po začetku novega programa.


Za preklic obstaja tudi druga možnost:

1. Obrnete gumb za izbiro programa v položaj »Reset« (Ponastavitev) .
2. Počakajte eno sekundo. Na prikazovalniku se prikaže . Sedaj lahko nastavite nov program pranja.

## 11.11 Odpiranje pokrova - Dodajanje oblačil




Če sta temperatura in raven vode v bobnu previsoki in/ali se bobnen še vedno vrti, ne morete odpreti pokrova.


Med izvajanjem programa ali zamika vklopa je pokrov naprave zaklenjen. Na prikazovalniku se prikaže indikator .

1. Dotaknite se tipke Začetek/Prekinitev .

Na prikazovalniku ustrezen indikator zaklenjenega pokrova ugasne.

2. Odprite pokrov naprave in vrata bobna. Po potrebi dodajte ali odstranite perilo. Zaprite vrata bobna in pokrov. Dotaknite se tipke Začetek/Prekinitev . Izvajanje programa ali zamika vklopa se nadaljuje.

## 11.12 Konec programa

Po zaključku programa se naprava samodejno zaustavi. Oglasijo se zvočni signali (če so vklopljeni). Na prikazovalniku se prikaže .

Indikator tipke Začetek/Prekinitev  ugasne.

Pokrov se odklene, indikator  pa ugasne.

1. Pritisnite gumb Vklop/Izklop za izklop naprave.

Pet minut po koncu programa funkcija varčevanja z energijo samodejno izklopi napravo.


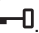






Ob ponovnem vklopu naprave se na prikazovalniku prikaže konec prejšnjega programa. Z obračanjem gumba za izbiro programa nastavite nov program.


2. Vzemite perilo iz stroja.
3. Prepričajte se, da je bobnen prazen.
4. Naj ostanejo pokrov in vrata bobna malo priprta, da preprečite nastajanje plesni in neprijetnih vonjav.
5. Zaprite vodo za pipo.



## 11.13 Izčrpanje vode po koncu cikla

Če ste izbrali program ali funkcijo, ki ne izčrpa vode zadnjega izpiranja, je program končan, a:

- Časovno področje prikazuje ,
- prikazovalnik pa zaklenjen pokrov .
- Boben se še vedno obrača v rednih intervalih in na ta način prepreči mečkanje perila.
- Pokrov je zaklenjen.
- Da lahko odprete vrata, morate izčrpati vodo:


- Po potrebi se dotaknite tipke Ožemanje , da znižate število vrtljajev centrifuge, ki ga predlaga naprava.
- Pritisnite tipko Začetek/Prekinitev :
  - Če ste nastavili Zadržano izpiranje , naprava izčrpa vodo in zažene centrifugo.
  - Če ste nastavili Nočno , naprava samo izčrpa vodo.

Indikator funkcije Zadržano izpiranje  in Nočno  izgine.

- Ko je program zaključen in indikator zaklenjenega pokrova  ugasne, lahko odprete pokrov.
- Nekaj sekund pritisčajte tipko Vklop/ Izklop , da izklopite napravo.

## 11.14 Funkcija stanja pripravljenosti

Funkcija stanja pripravljenosti samodejno izklopi napravo za zmanjšanje porabe energije v naslednjih primerih:

- Ko naprave ne uporabljate pet minut po tem, ko se ne izvaja noben program.
- Pet minut od konca programa pranja. Na prikazovalniku se prikaže konec zadnjega programa. Z obračanjem gumba za izbiro programa nastavite nov program. Če gumb obrnete v položaj »Reset« (Ponastavitev) , se naprava po 30 sekundah samodejno izklopi.



Če nastavite program ali funkcijo, ki se konča z vodo v bobnu, funkcija stanja pripravljenosti **ne izklopi** naprave in vas na ta način opozori, da je treba izčrpati vodo.

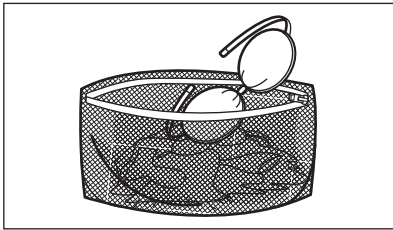
## 12. NAMIGI IN NASVETI

### OPOZORILO!

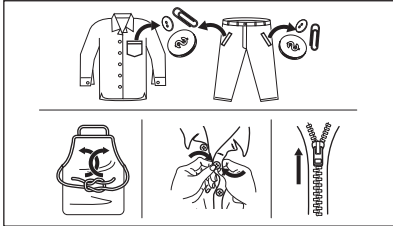
Oglejte si poglavja o varnosti.

### 12.1 Vstavljanje perila

- Perilo razdelite na: belo, barvno, sintetično, občutljivo in volнено.
- Upoštevajte navodila za pranje, ki se nahajajo na etiketah za vzdrževanje perila.
- Belega in barvnega perila ne perite skupaj.
- Nekatero barvno perilo se pri prvem pranju razbarva. Priporočamo, da ga prvih nekaj pranj perete ločeno.
- Večslojno, volнено perilo s poslikavami obrnite z notranjo stranjo navzven.
- Predhodno poskrbite za trdovratne madeže.
- Trdovratne madeže odstranite s posebnim pralnim sredstvom.
- Bodite previdni z zavesami. Snemite kaveljčke in dajte zaveso v pralno vrečo ali prevleko za blazino.
- Zelo majhna količina perila lahko povzroči težave z uravnoteženostjo pri centrifugi, kar vodi do prekomernih tresljajev. Če pride do tega:
  - prekinite program in odprite vrata (oglejte si poglavje »Vsakodnevna uporaba«),
  - ročno porazdelite perilo, tako da bodo kosi perila enakomerno porazdeljeni po kadi,
  - pritisnite tipko Začetek/Prekinitev. Centrifuga se nadaljuje.
- Zapnite gumbe na prevlekah za blazine, zadrge, sponke in kaveljčke. Zapnite pasove, zavežite vrvice, vezalke, trakove in vse druge ohlapne predmete.
- Ne perite nezarobljenega ali strganega perila. Za pranje majhnih predmetov (kosov perila) in/ali občutljivega perila (npr. nedrčkov z lokom, pasov, hlačnih nogavic, vezalk, trakov itd.) uporabite pralno vrečo.



- Izpraznite žepa in razgrnite oblačila.



## 12.2 Trdovratni madeži

Za nekatere madeže voda in pralno sredstvo nista dovolj.

Priporočamo, da te madeže odstranite, preden daste perilo v napravo.

Na voljo so posebna sredstva za odstranjevanje madežev. Uporabite posebno sredstvo za odstranjevanje madežev, ki je primerno za vrsto madeža in tkanine.

## 12.3 Vrsta in količina pralnega sredstva

Izbira pralnega sredstva in uporaba prave količine vplivata na učinkovitost pranja, zmanjšujeta pa tudi odpadke in pomagata varovati okolje:

- Uporabljajte samo pralna in druga sredstva, ki so posebej namenjena pranju v pralnem stroju. Najprej upoštevajte naslednja splošna pravila:
  - pralni praški za vse vrste tkanin, razen občutljivih. Za belo perilo in razkuževanje perila uporabljajte pralni prašek, ki vsebuje belilo,
  - tekoča pralna sredstva, po možnosti za programe pranja pri nižjih temperaturah (največ 60 °C) za vse vrste tkanin ali posebne samo za volno.
- Izbira in količina pralnega sredstva sta odvisni od: vrste tkanine (občutljivo perilo,

volneno perilo, bombaž itd.), barve oblačil, teže perila, stopnje umazanosti, temperature pranja in trdote vode.

- Upoštevajte navodila z embalaže pralnih ali drugih sredstev in pazite, da ne prekoračite najvišje navedene ravni (**MAX**).
- Ne mešajte različnih vrst pralnih sredstev.
- Uporabite manj pralnega sredstva, če:
  - perete manjšo količino perila,
  - je perilo manj umazano,
  - se pralno sredstvo med pranjem zelo peni.
- Tablete ali kapsule pralnega sredstva vedno vstavite v boben, ne v predal za pralno sredstvo.

### Premajhna količina pralnega sredstva lahko povzroči naslednje:

- nezadovoljive rezultate pranja,
- posivitev perila,
- mastna oblačila,
- plesen v napravi.

### Prevelika količina pralnega sredstva lahko povzroči naslednje:

- penjenje,
- slabši učinek pranja,
- slabše izpiranje,
- večji negativni vpliv na okolje.

## 12.4 Ekološki nasveti

Za varčevanje z vodo, energijo in pomoč pri zaščiti okolja priporočamo, da upoštevate naslednje nasvete:

- **Običajno umazano perilo** lahko perete **brez predpranja** in tako prihranite pralno sredstvo, vodo in čas (s tem varujete tudi okolje!).
- Če napravo napolnite z **največjo količino perila, ki je navedena za vsak program, zmanjšate porabo energije in porabo vode**.
- Z ustreznimi predhodnimi postopki lahko odstranite madeže in posamezne umazane dele; perilo lahko za tem perete pri nižji temperaturi.
- Za pravo količino pralnega sredstva si oglejte količino, ki jo predlaga proizvajalec pralnega sredstva, in preverite trdoto vode vašega domačega sistema. Oglejte si »Trdota vode«.
- Nastavite **najvišje število vrtljajev centrifugeza** izbrani program pranja,

**preden perilo sušite v sušilnem stroju.**  
Na ta način prihranite energijo med sušenjem!

## 12.5 Trdota vode

Če je trdota vode na vašem območju visoka ali srednja, priporočamo, da uporabite sredstvo za mehčanje vode za pralne stroje.

Na območjih, kjer je voda bolj mehka, uporaba sredstva za mehčanje vode ni potrebna.

Za informacije o trdoti vode v vašem kraju se obrnite na krajevno vodovodno podjetje.

Uporabite pravo količino sredstva za mehčanje vode. Upoštevajte navodila z embalaže izdelka.

## 13. VZDRŽEVANJE IN ČIŠČENJE

### **OPOZORILO!**

Oglejte si poglavja o varnosti.

### 13.1 Razpored občasnega čiščenja

**Občasno čiščenje pomaga podaljšati življenjsko dobo naprave.**

Po koncu vsakega programa naj ostanejo pokrov in vrata bobna malo priprta, da omogočite kroženje zraka in posušite notranjost naprave: s tem boste preprečili nastanek plesni in neprijetnih vonjav.

Če naprave ne uporabljate dalj časa: zaprite pipo in odklopite napravo.

**Orientacijski razpored občasnega čiščenja:**

Odstr. vodnega kamna	Dvakrat letno
Vzdrževalno pranje	Enkrat mesečno
Čiščenje tesnila pokrova	Vsaka dva meseca
Čiščenje bobna	Vsaka dva meseca
Čiščenje predala za pralno sredstvo	Vsaka dva meseca
Čiščenje filtra odtočne črpalke	Dvakrat letno
Čiščenje filtra v cevi za dovod vode in filtra v ventilu	Dvakrat letno

V naslednjih odstavkih je razloženo, kako morate čistiti vsak del.

### 13.2 Odstranjevanje tujkov



Pred zagonom programa preverite, ali so vsi žepi prazni in ohlapni predmeti zapeti. Preberite si »Polnjenje stroja« v poglavju »Namigi in nasveti«.

Odstranite vse tujke (kot so kovinske sponke, gumbi, kovanci itd.), ki jih morda najdete v filtrih in bobnu. Preberite si odstavke »Čiščenje bobna«, »Čiščenje odtočne črpalke« in »Čiščenje filtra v cevi za dovod vode in filtra v ventilu«. Po potrebi se obrnite na pooblaščen servisni center.

### 13.3 Čiščenje zunanjih površin

Napravo čistite le z blagim milom in toplo vodo. Povsem posušite vse površine. Ne uporabljajte grobih gobic ali abrazivnih materialov.

#### **POZOR!**

Ne uporabljajte alkohola, topil ali kemičnih izdelkov.

#### **POZOR!**

Kovinskih površin ne čistite s čistili na osnovi klora.

### 13.4 Odstr. vodnega kamna



Če je trdota vode na vašem območju visoka ali srednja, priporočamo, da uporabite sredstvo za odstranjevanje vodnega kamna za pralne stroje.

Redno pregledujte bobnen, da preverite morebitno prisotnost vodnega kamna.

Običajna pralna sredstva že vsebujejo sredstva za mehčanje vode, vendar priporočamo, da zaženete program s praznim bobnom in sredstvom za odstranjevanje vodnega kamna.



Vedno upoštevajte navodila na embalaži izdelka.

### 13.5 Vzdrževalno pranje

Ponavljajoča in dolgotrajna uporaba programov z nizko temperaturo lahko povzroči kopičenje pralnega sredstva, ostankov kosmov in rast bakterij v bobnu in kadi. Zaradi tega lahko nastanejo neprijetne vonjave in plesen. Če želite odstraniti te ostanke in očistiti notranjost naprave, redno izvajajte vzdrževalno pranje (vsaj enkrat na mesec).



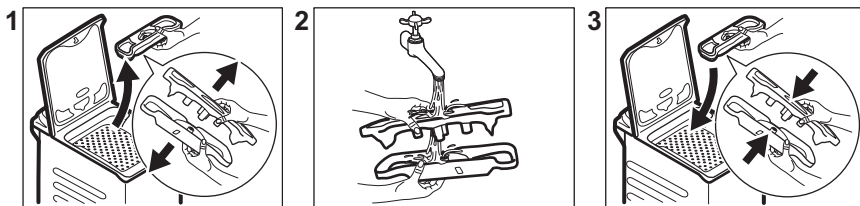
Oglejte si razdelek »Čiščenje bobna«.

### 13.6 Čiščenje bobna

Redno pregledujte bobnen, da preprečite neželene usedline.

Zaradi zarjavelih tujkov v bobnu ali prisotnosti železa v vodi lahko pride do kopičenja rje v bobnu

### 13.8 Čiščenje predala za pralno sredstvo



### 13.9 Čiščenje odtočnega filtra

Redno pregledujte filter odtočne črpalke in poskrbite, da bo čist.

Odtočno črpalko očistite, če:

Očistite bobnen s posebnim čistilom za nerjavno jeklo.




Vedno upoštevajte navodila na embalaži izdelka.

Bobna ne čistite s sredstvi za odstranjevanje vodnega kamna, ki vsebujejo kisline, ali čistili, ki vsebujejo klor, jeklenimi gobnicami ali jekleno volno

Za temeljito čiščenje:

1. Iz bobna odstranite vse perilo.
2. Zaženite program Cottons z najvišjo temperaturo.
3. V prazen bobnen natresite majhno količino praška, da izperete morebitne ostanke.



Občasno se lahko ob koncu programa na prikazovalniku prikaže ikona . To je priporočilo za »čiščenje bobna«. Po čiščenju bobna ikon izgine.

### 13.7 Tesnilo pokrova

Redno pregledujte tesnilo in povsem izpraznite notranjost. Po potrebi ga očistite s čistilnim sredstvom, ki vsebuje amonijak, ne da bi opraskali površino tesnila.



Vedno upoštevajte navodila z embalaže izdelka.

- Naprava ne izčrpa vode.
- Se bobnen ne obrača.
- Naprava povzroča neobičajen hrup zaradi zamašitve odtočne črpalke.

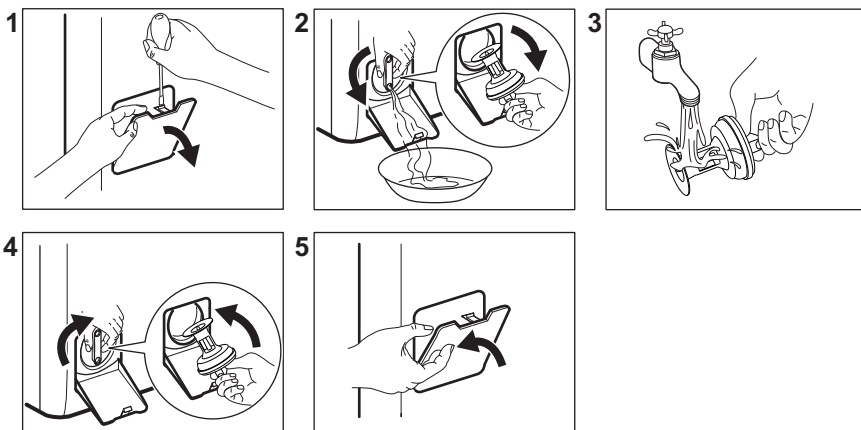
- Se na prikazovalniku izpiše opozorilna koda **E20**.

**V bližini imejte krpo za brisanje vode, ki bo iztekla ob odstranitvi filtra.**

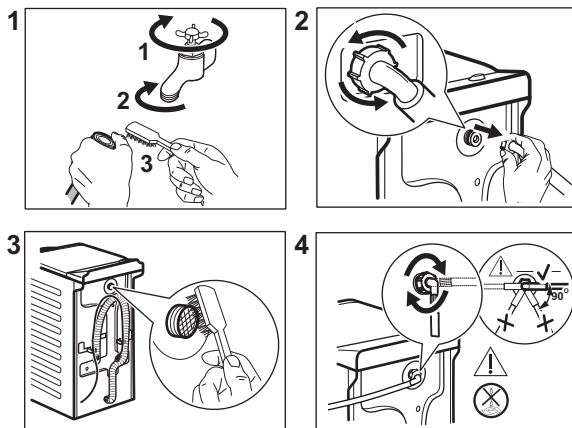
**⚠ OPOZORILO!**

- Iztaknite omrežni vtič iz vtičnice.
- Črpalke ne čistite, če je voda v napravi vroča. Počakajte, da se voda ohladi.
- Filtra ne odstranjajte med delovanjem naprave.
- Filter počasi in nežno odvijte, dokler voda ne preneha iztekati. Po izčrpanju vode lahko filter povsem odvijete.

**Črpalke očistite na naslednji način:**



**13.10 Čiščenje filtra v cevi za dovod vode in filtra v ventilu**



### 13.11 Črpanje v sili

Če naprava ne more izčrpati vode, opravite isti postopek, ki je opisan v odstavku »Čiščenje odtočne črpalke«. Po potrebi očistite črpaliko.

Ko vodo izčrpate s pomočjo postopka za črpanje v sili, morate znova vklopiti odtočni sistem:

1. V predelek za glavno pranje predala za pralno sredstvo vlijte dva litra vode.
2. Vključite program, da naprava izčrpa vodo.

### 13.12 Zaščita pred zmrzaljo

Če je naprava nameščena na mestu, kjer je lahko temperatura okrog 0 °C ali pade pod

ničlo, odstranite preostalo vodo iz cevi za dovod vode in odtočne črpalke.

1. Iztaknite vtič iz omrežne vtičnice.
2. Zaprite pipo.
3. Konca cevi za dovod vode položite v posodo in pustite, da voda odteče iz cevi.
4. Izpraznite odtočno črpaliko. Oglejte si postopek za črpanje v sili.
5. Ko je odtočna črpalika prazna, znova namestite cev za dovod vode.

#### OPOZORILO!

Pred ponovno uporabo naprave se prepričajte, da je temperatura višja od 0 °C.

Proizvajalec ni odgovoren za škodo, nastalo zaradi nizkih temperatur.

## 14. ODPRAVLJANJE TEŽAV

#### OPOZORILO!

Oglejte si poglavja o varnosti.

### 14.1 Opozorilne kode in možne okvare


Naprava se med uporabo ne zažene ali zaustavi. Najprej poskusite najti rešitev težave (oglejte si razpredelnice).

#### OPOZORILO!

Pred kakršnimi koli preverjanji izklopite napravo.

**Pri nekaterih težavah se lahko na prikazovalniku izpiše opozorilna**

**koda in Začetek/Prekinitev  gumb Začetek/Premor lahko neprekinjeno utripa:**

Problem	Možna rešitev
 Naprava se z vodo ne napolni pravilno.	<ul style="list-style-type: none"><li>• Preverite, ali je pipa odprta.</li><li>• Prepričajte se, da tlak v vodovodnem omrežju ni prenizek. Za te podatke se obrnite na lokalno komunalno podjetje.</li><li>• Prepričajte se, da pipa ni zamašena.</li><li>• Prepričajte se, da cev za dovod vode ni prepognjena, poškodovana ali ukrivljena.</li><li>• Prepričajte se, da je dovodna vodovodna cev ustrezno priključena.</li><li>• Prepričajte se, da filter na dovodni cevi in filter na ventilu nista zamašena. Oglejte si »Vzdrževanje in čiščenje«.</li></ul>

## E20

Naprava ne izčrpa vode.

- Prepričajte se, da sifon umivalnika ni zamašen.
- Prepričajte se, da cev za odvod vode ni prepognjena ali ukrivljena.
- Prepričajte se, da odtočni filter ni zamašen. Filter po potrebi očistite. Oglejte si »Vzdrževanje in čiščenje«.
- Prepričajte se, da je cev za odvod vode ustrezno priključena.
- Nastavite program črpanja, če ste nastavili program brez faze črpanja.
- Nastavite program črpanja, če ste nastavili funkcijo, ki se zaključi z vodo v kadi.

## E91

Notranja napaka. Ni komunikacije med elektronskimi elementi naprave.

- Program se ni zaključil pravilno ali pa se je naprava prezgodaj ustavila. Napravo izklopite in jo ponovno vklopite.
- Če se ponovno prikaže opozorilna koda, se obrnite na pooblaščen servisni center.

## E40

Električno napajanje je nestabilno.

- Počakajte, da se električno napajanje stabilizira.


## EFO

Vklopljen je zaščitni sistem za zaporo vode.

- Izključite napravo in zaprite pipo. Obrnite se na pooblaščen servisni center.

Če se na prikazovalniku prikažejo druge opozorilne kode, izklopite in vklopite napravo. Če se težava nadaljuje, se obrnite na pooblaščen servisni center.

V primeru različnih težav s pralnim strojem preverite spodnjo razpredelnico glede možnih rešitev.

Problem	Možna rešitev
Program se ne zažene.	<ul style="list-style-type: none"><li>• Poskrbite, da je vtič vključen v omrežno vtičnico.</li><li>• Poskrbite, da boste zaprli pokrov naprave in vrata bobna.</li><li>• Poskrbite, da nobena varovalka v omarici z varovalkami ni poškodovana.</li><li>• Poskrbite, da je Začetek/Prekinitev Začetek/Premor  pritisnjen.</li><li>• Če je nastavljen zamik vklopa, nastavitev preključite ali počakajte, da se odštevanje konča.</li><li>• Izklopite funkcijo Varovalo za otroke, če je vklopljena.</li><li>• Preverite položaj gumba pri izbranem programu.</li></ul>
Naprava se napolni z vodo in jo takoj izčrpa.	<ul style="list-style-type: none"><li>• Poskrbite, da bo loputa v pravem položaju. Cev je morda nameščena prenizko. Oglejte si »Navodila za namestitve«.</li></ul>
Centrifuga ne deluje ali pa pranje traja dlje kot običajno.	<ul style="list-style-type: none"><li>• Nastavite program ožemanja.</li><li>• Prepričajte se, da odtočni filter ni zamašen. Filter po potrebi očistite. Oglejte si »Vzdrževanje in čiščenje«.</li><li>• Ročno prilagodite kose v kadi in znova zaženite fazo ožemanja. Problem je lahko posledica neustreznega ravnovesja.</li></ul>
Na tleh je voda.	<ul style="list-style-type: none"><li>• Prepričajte se, da so priključki vodovodnih cevi tesno priviti in da iz njih ne izteka voda.</li><li>• Poskrbite, da na cevi za dovod in cevi za odvod vode ne bo poškodb.</li><li>• Prepričajte se, da ste uporabili ustrezen detergent v ustrezni količini.</li></ul>



<b>Problem</b>	<b>Možna rešitev</b>
Pokrova naprave ne morete odpreti.	<ul style="list-style-type: none"> <li>• Pazite, da ne izberete programa pranja, ki se zaključí z vodo v kadi.</li> <li>• Prepričajte se, da je program pranja končan.</li> <li>• Nastavite program črpanja ali ožemanja, če je voda v bobnu.</li> <li>• Prepričajte se, da naprava dobiva električno energijo.</li> <li>• To težavo lahko povzroča okvara naprave. Obrnite se na pooblaščen servisni center.</li> </ul>
Naprava povzroča neobičajen hrup in se trese.	<ul style="list-style-type: none"> <li>• Prepričajte se, da je naprava v vodoravnem položaju. Oglejte si »Navodila za namestitvev«.</li> <li>• Prepričajte se, da so embalaža in/ali transportni vijaki odstranjeni. Oglejte si »Navodila za namestitvev«.</li> <li>• V boben dajte več perila. Količina perila je morda premajhna.</li> </ul>
Trajanje programa se podaljša ali skrajša med izvajanjem programa.	<ul style="list-style-type: none"> <li>• Tipka SensiCare System lahko nastavi trajanje programa glede na vrsto in količino perila. Glejte »Zaznavanje količine perila SensiCare System« v poglavju »Vsakodnevna uporaba«.</li> </ul>
Rezultati pranja niso zadovoljivi.	<ul style="list-style-type: none"> <li>• Dodajte več detergenta ali uporabite drugo znamko detergenta.</li> <li>• Za odstranjevanje trdovratnih madežev pred pranjem perila uporabite posebna čistila.</li> <li>• Poskrbite, da nastavite ustrezno temperaturo.</li> <li>• Zmanjšajte količino perila.</li> </ul>
Preveč pene v bobnu med pranjem.	<ul style="list-style-type: none"> <li>• Zmanjšajte količino pralnega sredstva.</li> </ul>
Po pranju se v predalu za pralno sredstvo nahajajo ostanki pralnega sredstva.	<ul style="list-style-type: none"> <li>• Poskrbite, da bo loputa v pravem položaju.</li> <li>• Prepričajte se, da ste predal za pralno sredstvo uporabili v skladu z navodili za uporabo.</li> </ul>

Ko izvedete kontrolo, vklopite napravo. Program se začne izvajati od točke prekinitve naprej.

Če se težava ponovi, se obrnite na pooblaščen servisni center.

Potrebni podatki za servisni center se nahajajo na ploščici za tehnične navedbe.

## 15. VREDNOSTI PORABE

### 15.1 Uvod



Za podrobnejše informacije o energijski nalepki si oglejte spletno povezavo [www.theenergylabel.eu](http://www.theenergylabel.eu).



Koda QR na energijski nalepki z naprave zagotavlja spletno povezavo do informacij, povezanih z delovanjem naprave, v podatkovni bazi EU EPREL. Energijsko nalepko hranite za referenco skupaj z navodili za uporabo in vsemi drugimi dokumenti, ki so priloženi tej napravi.

Iste informacije lahko v bazi EPREL najdete tudi s pomočjo povezave <https://eprel.ec.europa.eu> ter imena modela in številke izdelka, ki ju najdete na ploščici za tehnične navedbe naprave. Za položaj ploščice za tehnične navedbe si oglejte poglavje »Opis izdelka«.

### 15.2 Legenda

<b>kg</b>	Količina perila.	<b>ure:mi-nute</b>	Trajanje programa.
<b>kWh</b>	Poraba energije.	<b>°C</b>	Temperatura v perilu.
<b>Litri</b>	Poraba vode.	<b>obr./min</b>	Hitrost ožemanja.
<b>%</b>	Preostala vlaga ob koncu faze ožemanja. Višja kot je hitrost ožemanja, večji je hrup in nižja je vsebnost preostale vlage.		



Vrednosti in trajanje programa se lahko razlikujejo glede na različne pogoje (npr. sobno temperaturo, temperaturo in tlak vode, količino in vrsto perila, napajalno napetost) in tudi če spremenite privzeto nastavitve programa.

### 15.3 V skladu z uredbo Evropske komisije 2019/2023

Eco 40-60 program	kg	kWh	Litri	ure:mi-nute	%	°C	obr./min <sup>1)</sup>
Polna napolnjenost	6	0.670	50.0	3:17	53.00	38	1251
Polovična napolnjenost	3	0.270	40.0	2:35	53.00	27	1251

Eco 40-60 program	kg	kWh	Litri	ure:mi- nute	%	°C	obr./ min <sup>1)</sup>
Četrtninska napolnjenost	1,5	0.140	35.0	2:30	55.00	23	1251

1) Največja hitrost ožemanja.

### Poraba energije v različnih načinih

Izklop (W)	Stanje pripravljenosti (W)	Zakasnen vklop (W)
0.50	0.50	4.00

Čas do izklopa/stanja pripravljenosti je največ 15 minut.

## 15.4 Splošni programi



Te vrednosti so samo orientacijske.

Program	kg	kWh	Litri	ure:mi- nute	%	°C	obr./ min <sup>1)</sup>
Cottons <sup>2)</sup> 90 °C	6	2.350	85.0	4:05	53.00	85	1300
Cottons 60 °C	6	1.700	80.0	3:45	53.00	55	1300
Cottons 20° <sup>3)</sup> 20 °C	6	0.250	80.0	2:45	53.00	20	1300
Synthetics 40 °C	3	0.550	55.0	2:15	35.00	40	1200
Delicates <sup>4)</sup> 30 °C	2	0.300	50.0	1:00	35.00	30	1200
Wool 30 °C	1,5	0.200	45.0	1:05	30.00	30	1200

1) Referenčni indikator hitrosti ožemanja.

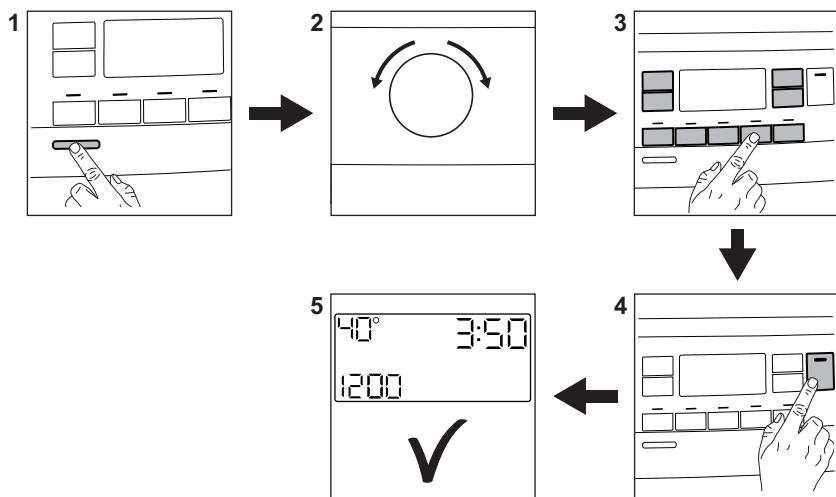
2) Primerno za pranje močno umazanega perila.

3) Primerno za pranje malo umazanega bombažnega, sintetičnega in mešanega perila.

4) Deluje tudi kot kratek cikel pranja za malo umazano perilo.

## 16. HITRI VODNIK

### 16.1 Vsakodnevna uporaba



Vtaknite vtič v vtičnico.


Odprite pipo.

Vstavite perilo.

Vlijte pralno sredstvo in drugo sredstvo v ustrezni predelek predala za pralno sredstvo.

1. Pritisnite tipko **Vklop/Izklop** za vklop naprave.
2. Obrnite gumb za izbiro programa, da nastavite želeni program.

3. Z ustreznimi tipkami nastavite želene funkcije.

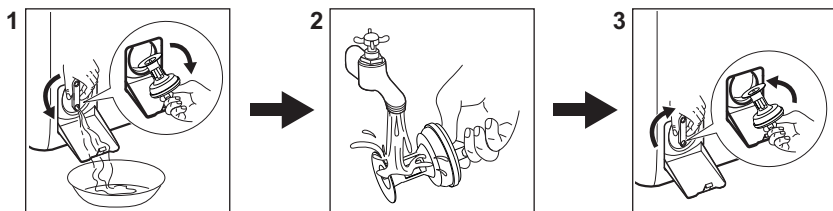
4. Za zagon programa se dotaknite tipke **Začetek/Prekinitev** .

5. Naprava se zažene.

Po koncu programa odstranite perilo.





Pritisnite tipko **Vklop/Izklop** za izklop naprave.

### 16.2 Čiščenje filtra odtočne črpalke



Filter čistite redno, še posebej pa, če se na prikazovalniku prikaže opozorilna koda **E20**.


## 16.3 Programi


Programi	Količina perila	Opis izdelka
Eco 40-60	6 kg	Bel in barvast bombaž. Običajno umazano perilo.
Cottons	6 kg	Belo in barvno bombažno perilo.
Synthetics	3 kg	Sintetično ali mešano perilo.
Delicates	2 kg	Občutljivo perilo, kot je perilo iz akrila, viskoze in poliestra.
 Steam	1 kg	Program s paro za volno in kašmir.
 Cashmere	1 kg	Program s paro za bombažna, sintetična in občutljiva oblačila.
Spin/Drain	6 kg	Vse tkanine razen volnenih in zelo občutljivih. Program za ožemanje in črpanje vode.
Rinse	6 kg	Vse tkanine razen volnenih in zelo občutljivih. Program za izpiranje in ožemanje.
Baby	2 kg	Nežen program, primeren za otroško perilo.
Rapid 14min	1,5 kg	Malo umazani ali enkrat nošeni kosi perila iz bombaža in sintetike.
 Outdoor	2 kg <sup>1)</sup> 1 kg <sup>2)</sup>	Sodobna oblačila za šport in dejavnosti na prostem.
Denim	2 kg	Oblučila iz denima.
UltraWash	3 kg	Bombažni kosi perila. Intenzivni kratki program.
 Wool	1,5 kg	Volna, ki se lahko pere strojno, volna za ročno pranje in občutljive tkanine.

1) Program pranja.

2) Program pranja in impregnacijska faza.

## 17. SKRBJ ZA OKOLJE

Reciklirajte materiale, ki jih označuje simbol . Embalažo odložite v ustrezne zabojnike za reciklažo. Pomagajte zaščititi okolje in zdravje ljudi ter reciklirati odpadke električnih in elektronskih naprav. Naprav, označenih s

simbolom , ne odstranjujte z gospodinjskimi odpadki. Izdelek vrnite na krajevno zbirališče za recikliranje ali se obrnite na občinski urad.





**electrolux.com**

135965970-A-292023



**CE**